

UNE NOUVELLE ESPÈCE D'OPILIONS SIRONIDAE DE FRANCE  
ET D'ESPAGNE : PARASIRO COIFFAITI N. SP.

Par C. JUBERTHIE.

Le genre *Parasiro* n'est, jusqu'ici, représenté que par une seule espèce, *Parasiro corsicus* E. Simon, de Corse. Cette note est consacrée à l'étude d'Opilions endogés, récoltés par M. H. COIFFAIT dans plusieurs stations des Pyrénées-Orientales (France) et de la Province de Gérone (Espagne), qui appartiennent tous à une espèce nouvelle, *Parasiro coiffaiti*, que nous dédions avec reconnaissance à celui qui l'a découverte.

**Parasiro coiffaiti** n. sp.

SPÉCIMENS ÉTUDIÉS.

*Espagne* (Province de Gérone : Porto de Santigoso, 5 ♂ et 4 ♀, 30-xii-1955; Ribas de Freser, 1 ♂, 3 ♀, 2 jeunes, 26-xii-55; Col de Courbet, 1 ♂, 28-xii-55; Olot, 1 jeune, 30-xii-55. (Types et paratypes, conservés au Muséum National de Paris).

*France* (Pyrénées-Orientales) : Col de Llauro, 4 ♂, 3 ♀, 4-iii-1956; Montbollo, 1 ♂, 5 ♀, 4-iv-56.

DESCRIPTION DU MÂLE.

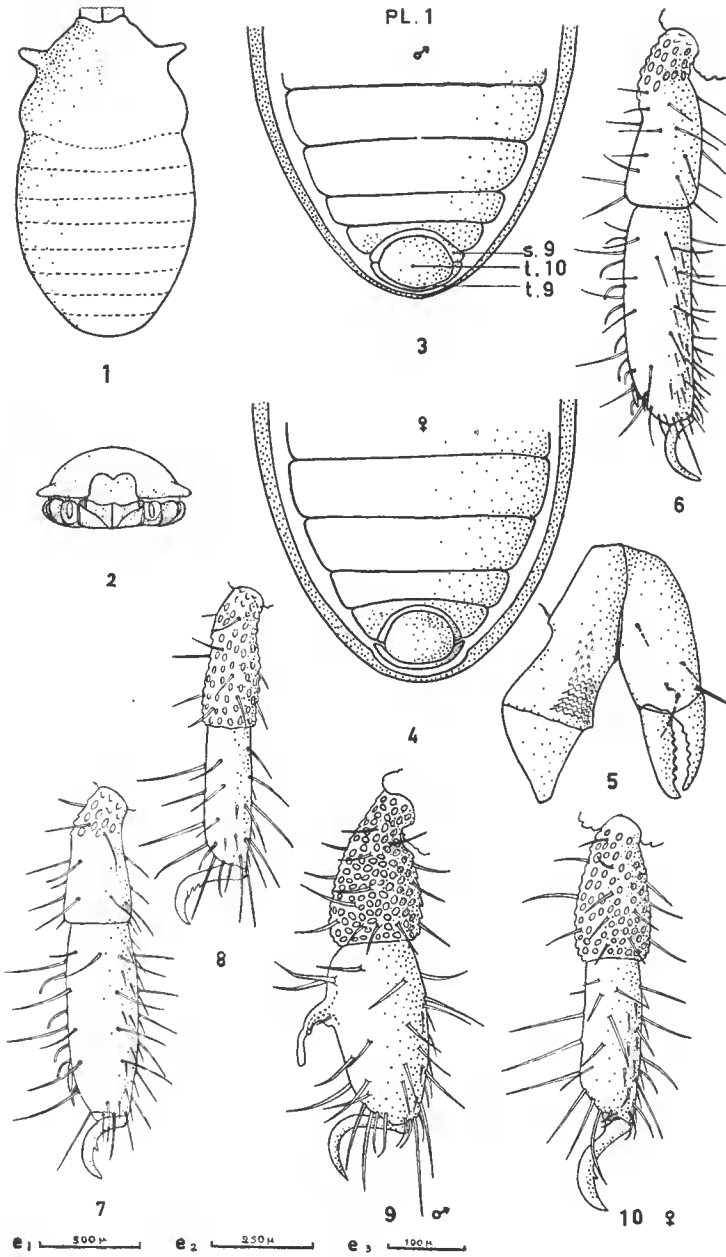
*Couleur.* Corps brun rouge foncé; tubercules des glandes odoriférantes et appendices fauve rouge.

*Corps.* Longueur 1,56 — 1,62 mm.; largeur maximum, 0,80 — 0,85 mm.. Forme donnée par la fig. 1; céphalothorax avec une faible saillie de chaque côté des chélicères; tubercules des glandes odoriférantes assez longs et grêles, très divergents, légèrement inclinés vers le sol, s'élevant sur le bord céphalothoracique du scutum dorsal (fig. 2); dernier segment dorsal et limite entre le céphalothorax et le premier segment abdominal régulièrement arrondis.

*Corona analis.* Tergite 10 en clapet plus ou moins arrondi; sternite 9 et tergite 10 très étroits, en forme de demi-couronne entourant le tergite 10 (fig. 3).

---

Planche 1. — *Parasiro coiffaiti* n. sp. Fig. 1 : Corps, face dorsale; fig. 2 : Corps et tubercules, vue frontale; fig. 3 : *Corona analis* du ♂; fig. 4 : *Corona analis* de la ♀; fig. 5 : Chélicère, face externe; fig. 6 : Patte 1; fig. 7 : Patte 2; fig. 8 : Patte 3; fig. 9 : Patte 4, tarse du ♂; fig. 10 : Patte 4, tarse de la ♀. (Échelles des figures 1-2 =  $e_1$ ; 3-4 =  $e_2$ ; 5-10 =  $e_3$ ).



*Orifice génital.* Plus large que long, arrondi antérieurement et surmonté de chaque côté, vers les  $3/4$  antérieurs, d'une proéminence conique. Hanches 4 contiguës, en avant de l'orifice, sur une longueur égale aux  $3/4$  de celle de ce dernier (fig. 15).

*Ornementation.* Téguments ornés de deux sortes de granulations : gros mamelons à sommet plat et lisse, visibles à faible grossissement et très petites et très fines denticulations situées entre les mamelons et sur leurs faces latérales, visibles à très fort grossissement (fig. 16). Corps couvert de petites soies blanches plus longues sur les tubercules et dans la région postérieure.

*Chélicères.* Lisses et sans granulations. Premier article court, tronqué à son extrémité et pourvu de deux proéminences, une ventrale et une médio dorsale ornée d'une courte soie ; couvert dans sa région basale d'écaillés imbriquées peu saillantes. Second article orné de soies dont l'emplacement est indiqué dans la figure 5.

*Pédipalpes.* Lisses, ornés de grands poils raides et terminés par une griffe droite ; tarse orné, de plus, de quelques soies raides, couchées et de 4 soies courbées, situées vers l'apex.

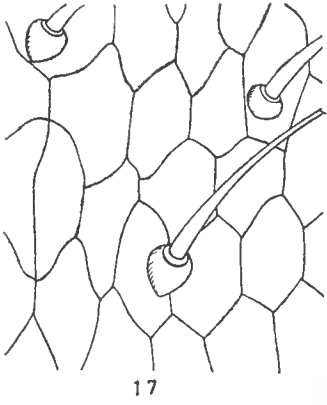
*Pattes.* Ornées de grands poils raides. Cuticule des tarses 1 à 4 et des métatarses 1 et 2 (exception faite pour leur partie dorso-basale) lisse, laissant voir à fort grossissement la forme polygonale des cellules hypodermiques (fig. 17) ; cuticule des autres parties des pattes ornée, comme le corps, de grosses granulations et de très petites denticulations. Tarse 1 (fig. 6) et tarse 2 (fig. 7) ornés de grands poils raides sur toute leur surface, de petites soies couchées à la face inférieure, de dix à quinze soies courbées vers l'extrémité à la face dorsale, d'une très grosse épine dorsale dirigée vers la griffe et de trois petites soies raides en avant de cette épine. Tarse 3 (fig. 8) orné seulement de grands poils raides et de quelques soies couchées à la face ventrale. Tarse 4 (fig. 9) bombé, très haut, lisse, orné de grands poils raides et de quelques soies couchées à la face inférieure ; apophyse de la glande tarsale conique, recourbée vers la griffe, surmontée d'une épine aplatie latéralement et déportée vers l'extérieur à la base de laquelle débouche le canal de la glande tarsale. Griffes grandes et augmentant de taille de la première à la quatrième ; première toujours sans dents, seconde avec le plus souvent une dent, troisième avec en général deux dents ventrales et une latérale, quatrième avec ou sans dent.

*Pénis.* Le pénis, non segmenté et faiblement chitinisé, a la forme d'un cylindre très court prolongé par un petit mamelon. La partie cylindrique, aplatie dorso-ventralement, est tronquée obliquement à l'apex, la face dorsale étant la plus courte (longueur dorsale, 0,11 mm. ; long. ventrale, mamelon compris, 0,22 mm. ; diamètre latéral, 0,15 mm. ; diamètre dorso-ventral ; 0,10 mm.) ; (fig. 12 et 13). Il présente dorsalement une demi-

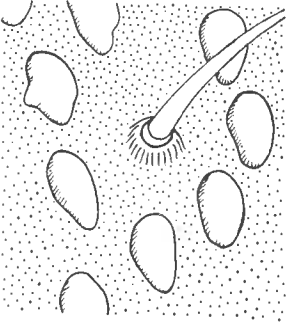
---

Planche 2. — *Parasiro coiffaiti* n. sp. Fig. 11 : Ovipositeur, face dorsale ; fig. 12 : Pénis, face dorsale ; fig. 13 : Pénis, face dorsale, détail de la région interne ; fig. 14 : Écaillés de la lame chitinisée ; fig. 15 : Orifice génital du ♂ ; fig. 16 : Ornementation des téguments du corps ; fig. 17 : Ornementation des téguments du tarse 4 du ♂ ; fig. 18. Pédipalpe ; fig. 19 : Orifice génital de la ♀. (Échelles des figures : 15-19 =  $e_1$  ; 11-12, 18 =  $e_2$  ; 13 =  $e_3$  ; 14, 16, 17 =  $e_4$ ).

PL. 2



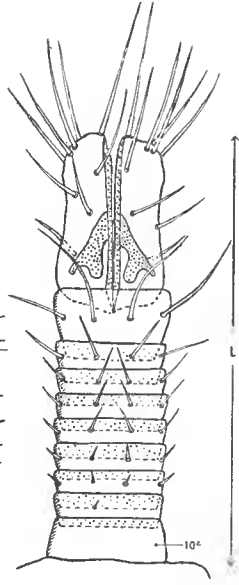
17



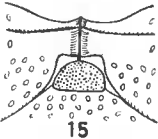
16



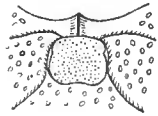
18



11



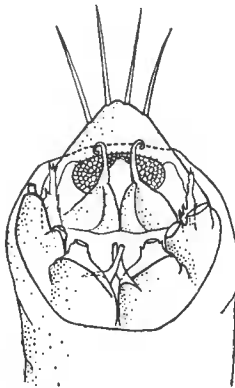
15



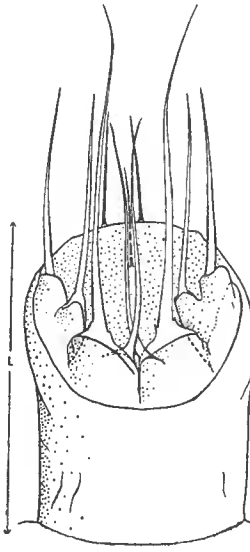
19



14



13



12

e<sub>1</sub> 150μ

e<sub>2</sub> 100μ

e<sub>3</sub> 50μ

e<sub>4</sub> 10μ

couronne, incurvée vers l'arrière et composée de huit poils dont les deux médians s'entrecroisent près de leur base. Les poils, portés par de gros tubercules, cylindriques à la base, s'aplatissent rapidement dans le sens dorso-ventral. Il est orné ventralement de trois poils courts, un médian sub-terminal et deux terminaux.

La portion apicale du pénis renferme de la face dorsale à la face ventrale, encerclées par les poils des deux faces, les parties suivantes : — 2 crochets médians, grêles, élargis à la base en deux lames membraneuses disparaissant à la hauteur du second tubercule dorsal ; leur extrémité recourbée latéralement en crosse arrive à la hauteur de la base des deux poils terminaux de la face ventrale — 2 tubercules latéraux, situés sur le même plan que les crochets, tronconiques, courts, assez minces, ornés, le plus souvent, de quelques denticulations latérales et terminales. — Une lame chitinisée, réniforme, recouverte d'écaillés pointues et imbriquées (fig. 14).

— Un mamelon triangulaire, bordé de deux replis membraneux peu visibles, aplati dorso-ventralement, terminant le pénis à l'avant et orné de 4 soies terminales.

#### DESCRIPTION DE LA FEMELLE.

Identique au mâle sauf sur les points suivants : couleur plus variée, du rouge orange au rouge brun très foncé ; tergite 10 de la *corona analis* plus grand, plus bombé, sternite 9 plus incurvé (fig. 4) ; arifice génital plus long, presque carré, sans proéminences ; hanches 4 non contiguës en avant de cet orifice (fig. 19) ; tarse 4 non bombé, sans apophyse ni glande tarsale (fig. 10).

*Ovipositeur.* L'ovipositeur a la forme d'un cylindre, segmenté, chitinisé, aplati dorso-ventralement, formé de 10 segments dont le premier est subdivisé longitudinalement en deux lobes mobiles et indépendants. Longueur au repos dans l'abdomen, 0,65 mm. ; diamètre latéral, 0,17 mm. ; diamètre dorso-ventral 0,14 mm. ; (fig. 11). Chaque segment, plus étroit à la base qu'au sommet ce qui lui permet de s'emboîter dans le segment qui lui est postérieur, porte, exception faite pour les neuvième et dixième, à mi-hauteur de chaque face, une rangée transversale de 4 poils. Ces poils augmentent régulièrement de taille de la base à l'apex de l'ovipositeur, ceux du segment postérieur au lobes (deuxième segment) sont particulièrement longs. — Les lobes, deux fois plus longs que le second segment, portent : 1 poil basal sur la face ventrale ; 1 à 3 poils médians, 1 poil sub-terminal près du bord interne et 1 poil terminal interne sur la face dorsale ; enfin, en général, 4 poils terminaux et externes à l'emplacement du mamelon pileux présent chez les *Siro*. — Les réceptacles séminaux, logés dans la moitié basale de chaque lobe, sont courts, subdivisés en deux dans leur portion basale et débouchent à mi-hauteur de la face interne des lobes ; ils font partiellement saillie entre les lobes lorsque ceux-ci s'écartent.

#### REMARQUES ET AFFINITÉS.

La plus importante remarque qu'il nous faut souligner se rapporte à la *variabilité de certains caractères*. Certains caractères spécifiques sont absolument constants : dans les deux sexes, par exemple,

l'emplacement des tubercules des glandes odoriférantes (propre au genre), la forme des tergite et sternite 9 de la *corona analis*, l'absence de dent à la griffe de la première paire de pattes ; chez le mâle, l'aplatissement de l'épine de l'apophyse tarsale, la forme des crochets du pénis, les 4 poils du mamelon et les 8 poils de la demi-couronne de ce dernier ; chez la femelle, la subdivision des réceptacles séminaux et les 10 segments de l'ovipositeur. — D'autres caractères, importants du point de vue systématique, présentent, par contre une certaine variation qui reste toutefois de faible amplitude. Ce sont notamment, dans les deux sexes : l'absence ou la présence d'une seule dent à la griffe 4 chez les individus de la Province de Gérone (Espagne) et la présence de 2 ou 3 dents à cette même griffe chez les individus des Pyrénées-Orientales (France) ; chez le mâle, la longueur de l'épine de l'apophyse tarsale, la denticulation des tubercules latéraux et la disposition des 2 ou 3 épines sur la face ventrale du pénis ; chez la femelle, le nombre de poils à l'extrémité externe des lobes, presque toujours de 4, mais qui peut être de 3 ou de 5 sur un des lobes. Par contre, le nombre des poils médians, sur la face dorsale des lobes, est trop variable pour présenter un intérêt systématique.

Au point de vue *affinités*, *Parasiro coiffaiti* est voisin de *Parasiro corsicus* E. Simon<sup>1</sup> dont nous avons pu examiner les types du Muséum national d'Histoire naturelle de Paris grâce à M. le Professeur M. VACHON qui a eu l'obligeance de les mettre à notre disposition ; qu'il trouve, ici, l'expression de nos remerciements.

*P. coiffaiti* diffère néanmoins de *P. corsicus* par : l'absence de dent à la griffe 1 ; la forme du sternite de la *corona analis* ; la forme du tarse 4 chez le mâle ; l'aplatissement de l'épine de l'apophyse tarsale ; le pénis (8 poils à la demi-couronne, 4 poils au mamelon, faible longueur du mamelon, forme des crochets, présence de tubercules latéraux) ; l'ovopositeur (4 poils à l'emplacement des mamelons pileux, réceptacles séminaux subdivisés).

*Laboratoire de Zoologie du Muséum  
et Laboratoire souterrain du CNRS, Moulis (Ariège).*

#### BIBLIOGRAPHIE DU GENRE *Parasiro* Hansen et Sørensen.

HANSEN, H. et SØRENSEN, W., 1904. On two order of Arachnida. *Cambridge University Press*, pp. 1-182.

HINTON, H. E., 1938. A Key to the suborder *Cyphophthalmi* with a des-

1. Il nous est apparu à l'examen des types de *P. corsicus* que deux formes, vraisemblablement deux espèces, une grande et une petite, sont confondus sous la dénomination *P. corsicus* et il est certain que la description de E. SIMON se rapporte à la grande forme (longueur = 1,76 mm.). Nous nous proposons de réviser le genre *Parasiro* dans un prochain travail.

- cription and figures of *Nogovea immsi* gen. nov., sp. n., *Ann. Mag. nat. Hist.*, sér. 11, **2**, pp. 331-338.
- RÆWER, C. F., 1923. Die Weberknechte der Erde. *G. Fischer, Jena*, pp. 1-1116.
- RÆWER, C. F., 1927. *Cyphophthalmi, Phalangodidae, Assamidae*. *Abhand. her. Natur. ver. Bremen*, **26**, pp. 261-402.
- ROSAS COSTA, 1950. Sinopsis de los generos de *Sironinae*, con la descripción de dos generos y una especie nuevos (*Opiliones Cyphophthalmi*). *Arthropoda, Buenos Aires* **1, 2, 4**, pp. 127-151.
- SIMON, E., 1872. *Cyphophthalmus corsicus* sp. n. *Ann. soc. Ent. Fr.*, **2**, pp. 240-241, Pl. 12.
- SIMON, E., 1879. Les Arachnides de France, T. 7, pp. 144-147.